

Janvier
2012
Numéro 54

Liens



AA(A)

“ Aucune pièce ne doit comporter de fracture interne ni présenter de trace visible de pourriture ou d'échauffure”. (...) “Aucune trace de cœur mou (ou poreux) n'est admise”. (...) “Les pièces madrées ou à contre-fil accusé sont exclues du premier et du second choix, et dans le troisième, elles sont tolérées dans les conditions définies pour ce choix” (...) “On admet que le fil reste droit tant que sa pente générale n'excède pas 3 % par rapport aux arêtes de la pièce”... Phrases extraites des règles du classement qualitatif - catégorie A - adaptées aux sciages de bois tropicaux africains (CEE/Centre technique forestier tropical de Nogent-sur-Marne, 1976).

Si l'on remplace “pièce” par “Etat”, cela ressemble fort à la conduite vertueuse (le droit fil) requise par les agences de notation pour conserver le triple A. Quant aux 3 % de la pente générale, ils évoquent pile le pacte budgétaire de l'UE... Etonnant, non ? En introduction, ce document note aussi que “dans la pratique, l'application de ces règles de classement devra faire l'objet d'une interprétation raisonnable chaque fois que le classeur se trouvera dans l'impossibilité de les appliquer au pied de la lettre”.

Essences et Etats, même combat. Vendredi 13 janvier (!), le classeur S&P a sévi. Qu'on le veuille ou non, ses attendus reflètent bien la réalité et la compagnie des Etats-Unis dans le club des dégradés n'est pas une consolation.

D'autres pays - le Canada, l'Australie, la Finlande et la Suède - ont déjà perdu la note suprême et il leur aura fallu entre 10 et 20 ans pour la récupérer. En 1993, la Suède, au cœur d'une brutale récession (1991-1994), avait été privée de son triple A. Onze ans plus tard, elle le retrouvait aux prix de réformes spectaculaires. La réduction des dépenses publiques (restructuration massive des administrations, réduction des investissements publics, des prestations sociales...) combinée

à l'augmentation des prélèvements obligatoires (cotisations sociales, taux marginal de l'impôt sur le revenu...) avaient permis de rééquilibrer les finances publiques dès 1999. Ce remède de mammoth avait pu être appliqué sans dérapage social et politique car le pays avait confiance en ses gouvernants et l'économie mondiale n'était pas ce qu'elle est aujourd'hui. La médiatisation de la notation non plus.

En France, la confiance n'était déjà pas au top et le verdict de S&P a jeté de l'huile sur le brasier de la présidentielle. Même si, de son côté, l'agence Moody's a décidé d'attendre encore avant de maintenir ou pas le triple A de la France, la dégradation de la note par S&P est un échec personnel pour le Président que ses challengers espèrent bien sortir pour de bon. Thriller électoral, thriller de la réussite de la chirurgie réparatrice qui nous attend, thriller du sort de la zone euro... Pas de potion magique à espérer mais des nerfs solides et une boussole qui ne perd pas le Nord.

Une dernière note, historique celle-là, qui concerne la grande histoire de l'Europe avec la commémoration, cette année, de la naissance de deux personnages particulièrement illustres, Jeanne d'Arc en France et Raoul Wallenberg en Suède. Une jeune guerrière dont l'action a contribué à changer le cours de la guerre de Cent Ans, un diplomate qui a sauvé des milliers de Juifs hongrois d'une mort assurée. Ce qui les réunit : un courage absolu face à des adversaires féroces, une totale abnégation et une foi sans faille dans leur engagement. Ils l'ont payé de leur vie, elle, sur le bûcher, lui, dans quelque geôle soviétique. Aucune sépulture, ni pour la Sainte ni pour le Juste parmi les Justes, mais l'exemplarité se passe de tombeau. On aimerait voir davantage de figures de cette trempe dans les batailles qui se livrent aujourd'hui.

> MANAGEMENT DES TALENTS

La réussite des organisations performantes réside pour l'essentiel dans l'effort qu'elles consacrent au développement de leurs compétences et de leurs potentiels. Nous vous aidons à élaborer des programmes sur-mesure, alignés sur votre stratégie, pour définir, développer et fidéliser vos compétences.

LES + MERCURI URVAL

- Définition de référentiels de compétences.
- Évaluation des collaborateurs et mesure des potentiels (assessment centers, 360°, cartographie des talents...).
- Développement des compétences (coaching, programmes de développement collectif...).
- Gestion des talents et des hauts potentiels.

> MANAGEMENT DU CHANGEMENT

Les situations évoluent vite et il faut être innovant pour rester compétitif. Le changement est d'abord une affaire de mentalité ; dès qu'il est accepté, les comportements peuvent s'adapter et les nouvelles stratégies se déployer. Depuis plus de 40 ans, nous accompagnons le changement chez nos clients et nous souhaitons vous faire partager cette expérience.

LES + MERCURI URVAL

- Améliorer votre positionnement stratégique chez vos clients et partenaires.
- Accompagner vos coopérations institutionnelles ou vos fusions acquisitions.
- Évaluer le potentiel de développement et l'efficacité de votre organisation.
- Développer vos avantages concurrentiels.

> RECRUTEMENT & SÉLECTION

Nos équipes de consultants, chargés de recherche et assistantes ont en commun la passion de votre univers et la maîtrise de vos enjeux sectoriels, indispensables pour accompagner votre entreprise dans la recherche et la sélection de ses futurs collaborateurs. Notre vocation est de rechercher avec exigence la meilleure adéquation entre le potentiel d'un candidat, sa fonction et votre stratégie au travers d'une méthode souple et efficace.

LES + MERCURI URVAL

- Recrutement & sélection de Dirigeants, Managers & Experts.
- Un process efficace et sur-mesure, adapté à vos exigences de résultat.
- Intégration des compétences et potentiels nécessaires à la mise en œuvre de votre stratégie.

Cabinet indépendant d'envergure mondiale, Mercuri Urval est un partenaire privilégié des entreprises et des organisations nationales et internationales, publiques et privées.

Créé en Suède il y a plus de 40 ans et présent dans 25 pays, Mercuri Urval propose aux décideurs des solutions de management innovantes destinées à renforcer l'adéquation des compétences de leurs collaborateurs avec les enjeux de leurs organisations.

Nos consultants sont organisés en pôles d'expertise :

NOS DÉPARTEMENTS

- AFFAIRES PUBLIQUES • AUTOMOBILE • BANQUE & ASSURANCE • COMMERCE & DISTRIBUTION • ÉCONOMIE SOCIALE • ÉNERGIE & ENVIRONNEMENT • IMMOBILIER
- INDUSTRIE • INFORMATIQUE & TELECOMS • SANTÉ.

BUREAUX FRANCE

MERCURI URVAL PARIS-NEUILLY
27-29 rue des Poissonniers
92522 Neuilly-sur-Seine Cedex
Téléphone : +33(0)1 58 37 09 99
Fax : +33(0)1 58 37 09 98

MERCURI URVAL LYON

MERCURI URVAL LILLE

MERCURI URVAL BORDEAUX

NOUS CONTACTER

btob.fr@mercuriurval.com

ALLEMAGNE
AUSTRALIE
AUTRICHE
BELGIQUE
BRÉSIL
CHINE
DANEMARK
ESPAGNE
ESTONIE
ÉTATS-UNIS
FINLANDE
FRANCE
INDE
ITALIE
LETTONIE
LITUANIE
LUXEMBOURG
NORVÈGE
PAYS-BAS
POLOGNE
PORTUGAL
ROYAUME-UNI
SINGAPOUR
SUÈDE
SUISSE

interview	5
• Bengt Dennis	
bloc-notes	6, 7, 8
• nominations • nouveaux membres • • carnet d'affaires • culture •	
activités ccsf	9
• Entreprendre en France	
reportage	10,11,12
• Une Excellente soirée !	
entreprises	13,15
• Volvo Construction Equipment • Nefab	
agenda	17
chronique	18
• Incertitudes et instabilités... législatives	

MEMBRES PREMIUM

Chambre de Commerce Suédoise en France (CCSF), 39 avenue Pierre I^{er} de Serbie, 75008 Paris, téléphone +33 (0)1 44 43 05 15, fax +33 (0)1 44 43 05 16, E-mail : info@ccsf.fr, Site Internet : www.ccsf.fr • **Présidente, Directrice de la publication** Gïta Paterson

• **Rédaction** Françoise Nieto, Claire Mallet
 • **Création originale de la maquette** - Dan Hayon
 • **Photogravure et impression** - IMPRIMERIE FEM OFFSET, Choisy-le-Roi, tél. 01 48 84 25 26 • **Distribution** - France-routage • **Administration et publicité** - Tina Darcel et Katarina Löf, CCSF, tél. 01 44 43 05 15, fax 01 44 43 05 16, e-mail : info@ccsf.fr

* * *
 Ce numéro a été distribué à 4 500 exemplaires.
 * * *
 ISSN 1253-3343

Editorial



Dans un monde en plein basculement géopolitique, l'année 2012 s'annonce comme une année de transition, qui sera peut-être la première année constructive depuis 2006. Pour cela il nous faudra garder notre passion d'entreprendre quelle que soit la force des turbulences. Inspirons-nous du legs exemplaire de Raoul Wallenberg, architecte, homme d'affaires, diplomate qui, en qualité d'envoyé spécial à Budapest en 1944, a su sauver des milliers de vies et dont nous célébrons cette année le centième anniversaire de la naissance. Un legs de courage, de lucidité, de créativité audacieuse et d'humanité sans limites.

Après la période sombre 2009-2010, l'année passée a montré une amorce de reprise porteuse d'espoir que beaucoup d'entre vous ont mise à profit, témoins nos deux lauréats des Prix d'Excellence et Prix PME décernés le 30 novembre dernier.

2011 aura également été une année très active pour la CCSF avec l'événement, particulièrement réussi, du Forum d'affaires pour le développement des échanges franco-suédois du 12 septembre dernier à Stockholm (voir le reportage de Claire Mallet à la rubrique Bloc-Notes). Ce Forum, organisé en coopération avec la Chambre de commerce de Stockholm, a bénéficié du concours efficace de multiples partenaires, tel Invest in France Agency, et du soutien précieux de nos deux ambassadeurs respectifs, Jean-Pierre Lacroix et Gunnar Lund, ainsi que de celui du prédécesseur de ce dernier à Paris, Frank Belfrage, aujourd'hui Secrétaire d'Etat aux affaires étrangères, qui a notamment réservé un accueil privilégié dans les salons de son ministère à nos amis chefs d'entreprise venus de France.

Nous voyons encore une année 2012 riche d'activités productives, il le faut pour développer contacts et interaction. Notre communauté ne cesse de se développer, ce qui nous réjouit et nous stimule dans notre engagement à toujours mieux faire au service de vos intérêts.

A bientôt de vous voir avenue Pierre I^{er} de Serbie !

Gïta Paterson
 Gïta Paterson,
 Présidente

Stop aux émissions de CO₂ !



La capacité d'innovation de l'industrie automobile contribue fortement à la réduction des émissions de CO₂ et au développement de véhicules encore plus éco-énergétiques. Le système stop&start en est la preuve. En effet, il permet de couper automatiquement le moteur au feu rouge, au panneau stop et dans les embouteillages puis de le redémarrer immédiatement dès que le feu passe au vert.

Susanne Blokland, ingénieur chez SKF, et son équipe ont apporté une contribution essentielle à cette technologie : le roulement de détection position rotor SKF. Ce roulement émet un champ magnétique qui indique au système de contrôle moteur la position angulaire exacte du rotor, permettant ainsi de redémarrer facilement le moteur. Résultat : une réduction significative des émissions de CO₂ pouvant atteindre jusqu'à 30% dans une circulation urbaine intense et une consommation de carburant qui peut être réduite d'autant.

Voici un nouvel exemple de la puissance de l'expertise SKF. Pour en savoir plus, rendez-vous sur www.skf.com/poke

The Power of Knowledge Engineering*

* La puissance de l'expertise



Système stop&start



Roulement de détection position rotor SKF



Susanne Blokland, SKF

SKF®

“L’inquiétude perdure et la liste des pays menacés s’allonge”

Les tempêtes monétaires, Bengt Dennis connaît, il en avait essuyé une monumentale en 1992 alors qu’il était Gouverneur de la Banque de Suède (1982-1993). Octogénaire hyperactif à la tête de sa propre société de conseil financier et toujours entre quatre avions, il porte un regard aigu sur la crise de l’eurozone.

Pourquoi la crise de l’euro s’éternise-t-elle ?

Si les problèmes de la Grèce avaient été traités comme il faut dès le début, nous aurions vraisemblablement pu éviter que l’Italie, puis l’Espagne, soient contaminées. Au lieu de cela, nous avons refusé de regarder la vérité en face, à savoir que la Grèce était insolvable, moyennant quoi, les deux programmes d’aide ont été accueillis avec un scepticisme légitime par les marchés financiers. Aujourd’hui, l’inquiétude perdure et la liste des pays menacés s’allonge.

Bengt Dennis.



L’entretien qui suit a eu lieu juste avant Noël

La France est-elle en mauvaise posture ?

Je dirais que l’image d’une France affaiblie sur les plans économique et politique s’est relativement accentuée.

L’euro va-t-il survivre à cette crise ?

Oui, mais le prix à payer sera qu’un ou plusieurs pays seront peut-être obligés de quitter la zone euro. Ce que fera très probablement la Grèce en 2012.

La survie de la monnaie unique est-elle liée à l’action de la BCE ?

Si tous les autres moyens explorés se soldent par un échec, alors oui, en dernier recours, la BCE doit intervenir.

Pensez-vous que l’Allemagne finira par céder sur ce point ?

Oui, elle sera obligée de le faire. Mais l’intervention de la BCE ne pourra être qu’une solution temporaire, jusqu’à ce que l’Italie et l’Espagne se montrent capables de repartir sur leurs propres machines.

L’euro doit-il reposer sur une union politique ?

Pas nécessairement - et le chemin pour arriver à l’union politique est en tous les cas très long. On ne peut pas vraiment dire que le dernier sommet

européen de décembre à Cannes ait constitué un pas dans cette direction...

Que pense-t-on aujourd’hui de l’euro en Suède ?

L’opinion publique suédoise a évolué de manière négative au fur et à mesure que la crise s’est aggravée. Il faut un “oui” référendaire pour que la Suède se convertisse à la monnaie unique et la question n’est pas d’actualité aujourd’hui. Ni même sous la prochaine législature.

Pourquoi avoir choisi la France pour y passer l’automne ?

Mes activités de consultant me permettent de choisir l’endroit où je veux habiter à condition qu’il y ait de bonnes liaisons aériennes. J’ai passé l’automne 2010 à Berlin, cette fois c’était à Paris, on verra bien pour le prochain. Mais c’est difficile de trouver mieux que Paris...

De journaliste à gouverneur de la Banque de Suède et autres activités ultérieures - que reste-t-il chez vous de votre première identité ?

J’ai été journaliste pendant 14 ans et cette expérience m’a été extrêmement précieuse dans tout ce que j’ai fait par la suite. Le respect des deadlines, et des plus serrés, reste enraciné, tout comme la conscience qu’une bonne pédagogie est absolument nécessaire pour amener les gens à adhérer à des mesures douloureuses.

**Propos recueillis par
Françoise Nieto**

nominations

■ Changement à la tête de l'Institut Suédois

En avril 2012, **Mats Widbom** succèdera à **Mikael Jönsson** au poste de **Conseiller culturel de l'Ambassade de Suède** et aussi, les deux fonctions étant liées, de **Directeur de l'Institut Suédois**, 11 rue Payenne, dans



Mats Widbom.

le Marais, à Paris, unique représentation culturelle officielle de la Suède à l'étranger. Architecte de formation, Mats Widbom a notamment été directeur du musée des Cultures du Monde de Göteborg et conseiller culturel de l'ambassade de Suède à Washington DC.

nouveaux membres

■ Grospiron International

La société **Grospiron International** est le spécialiste du déménagement international et des services liés à l'expatriation, tels que recherche d'appartements et d'écoles, visas, procédures d'immigration... Son réseau mondial lui permet d'assurer une couverture optimale quel que soit le lieu de destination. Labels garantissant la qualité de ses



prestations : Grospiron International est membre des deux associations mondiales de déménagement les plus sélectives, la FIDI et l'OMNI, est également certifié ISO 9001 et ISO 14001, et a adhéré au Pacte Mondial de l'ONU (UN Global Compact) concernant la responsabilité sociale des entreprises.
www.grospiron.com

■ Logstor

Le groupe danois **Logstor** est un spécialiste mondial des équipements de chauffage urbain. En 2005, l'activité danoise FlowSystems d'Alstom, également spécialiste des canalisations pré-isolées pour le chauffage urbain, avait été reprise par Løgstør Rør qui devenait alors Logstor. Cette spécialité a permis à Logstor d'étendre ses activités à d'autres secteurs tels que l'industrie, l'exploitation pétrolière et gazière ainsi que la marine. La ligne de conduite du groupe : assurer des économies d'énergie.
www.logstor.com

■ Mats Isaksson

■ Katarina Isaksson

■ Christian Haessler

■ Beaumont Goodwill

■ Sound Enterprising

Trois partenaires, **Marie Allwright**, **Tomas Fellbom** et **Johan Nilsson**, ont uni plus de vingt années d'expériences complémentaires pour fonder **Sound Enterprising** (www.soundenterprising.com). Leurs domaines : création et développement d'entreprises, management, marketing et communication. A cela s'ajoute une forte composante de développement d'affaires à l'international.

Pour son propre développement sur le marché français, Sound Enterprising s'appuie sur le réseau international de Centigo (www.centigo.se), une société suédoise de conseil en management, spécialisée dans l'identification et la mise en œuvre de changements critiques chez ses clients.

Créé en juin 2011 et dirigé par Tomas Fellbom, le cabinet parisien de Sound Enterprising propose à ses clients de suivre leur développement à long terme, de renforcer leur conseil d'administration, d'être un support de leurs équipes de management et de les aider à atteindre leurs objectifs de croissance.



Sound Enterprising

89, rue Réaumur - 75002 Paris
www.soundenterprising.com

■ Mackmyra

Dans la distillerie de Mackmyra Bruk, la société a lancé la poursuite de ses rêves en créant le whisky suédois. **Mackmyra** le fabrique à sa façon en utilisant les ingrédients locaux et en évitant les additifs. Mackmyra s'efforce d'évoluer en permanence et le résultat a inscrit la Suède sur la carte internationale du whisky.



■ Crédit Agricole

Le groupe **Crédit Agricole** est le leader de la banque universelle de proximité en France et l'un des tout premiers acteurs bancaires en Europe.

Présent dans 70 pays à travers le monde, le groupe Crédit Agricole est un partenaire de premier rang pour accompagner les projets des clients dans tous les métiers de la banque.

Par ses actifs sous gestion et son offre haut de gamme, Crédit Agricole Private Banking est l'un des leaders mondiaux de la gestion de fortune.

Doté d'une expertise forte sur tous les marchés financiers et d'équipes multiculturelles et avec la puissance d'un réseau mondial de Banques Privées, Crédit Agricole Private Banking offre à ses clients :

- une organisation à dimension internationale,
- une relation exclusive avec un conseiller personnel,
- des capacités d'ingénierie financière et patrimoniale reconnues,

- un large éventail de produits et services sur mesure,
- des solutions d'Internet Banking sécurisées.



Pour plus d'informations contactez le desk scandinave :
Elisabet Törngren Laquintana
Tél. : +352 2467 5737

Elisabet.laquintana@ca-luxembourg.com

carnet d'affaires

■ Alliance électrique franco-suédoise

L'électricien **Vattenfall**, entreprise publique suédoise, a officialisé le 1^{er} décembre dernier son alliance avec la **SNCF**, le chimiste **Rhodia** et le sidérurgiste **ArcelorMittal**, pour exploiter ensemble une partie des 49 barrages français dont les concessions, regroupées en 10 lots, doivent être soumises à des appels d'offres d'ici à 2015. Baptisé **Force Hydro**, le consortium qui est conduit par Vattenfall entend remporter 2000 MW de capacité de production sur les 5300 qui seront ouverts à la concurrence. Actuellement gérés par EDF (80 %) et GDF Suez (12 %), ces barrages représentent 20 % du parc hydroélectrique français. En s'associant avec Vattenfall, premier fournisseur étranger d'électricité en France avec 40 TW distribués depuis 2000, ses trois partenaires, tous gros consommateurs d'électricité, souhaitent sécuriser leur approvisionnement sur le long terme.



Photo prise lors d'une conférence de presse à la CCSF le 4 janvier dernier : *Dominique Thillaud, Directeur Stratégie Corporate Investissements et Développement SNCF ; Emmanuel Rodriguez, Directeur Energie groupe ArcelorMittal ; Frédéric de Maneville, Président de Vattenfall France ; Philippe Rosier, Président de Rhodia Energy Services.*

■ Un nouveau French Business Center à Stockholm

Le cabinet d'audit **Ernst & Young** a ouvert un nouveau **FBC** à Stockholm dédié au service de clients français en Suède. Il est dirigé par Jennifer Rock-Baley, sous la supervision de Peter Strandh, membre du management d'Ernst & Young Suède. Le réseau (FBN) des FBC dans le monde compte une trentaine de bureaux répartis à travers une vingtaine de pays.

Séminaire franco-suédois sur la sécurité informatique

Le monde est plein de génies malveillants et des armes de plus en plus sophistiquées sont alignées pour combattre les attaques de toutes sortes sur les réseaux informatiques, des entreprises comme des collectivités publiques. L'Ambassade de Suède a accueilli le 1^{er} décembre un séminaire organisé par, le **Swedish Trade Council** en coopération avec l'**Ambassade de Suède** sur la sécurité de l'information. Parmi la quinzaine de participants à ce rendez-vous, six sociétés suédoises de pointe, des responsables sécurité informatique de grands groupes mais aussi des ministères français et suédois de la défense, de la santé et des affaires étrangères. Comparaison de la situation dans les deux pays, échanges d'expérience, discussions sur les possibilités de coopération bilatérale dans ce domaine... Une journée très réussie, la preuve, les participants en redemandent !



Wedia, une PME française spécialisée dans les solutions marketing, a racheté la société suédoise **Brand Project**. Avec l'acquisition d'un portefeuille de clients prestigieux et des revenus logiciels récurrents, cette opération sert l'objectif que s'est fixé Wedia d'ancrer sa présence sur au moins quatre marchés nationaux en Europe d'ici deux ans.

Protections avifaunes made in Sweden

La signalétique de sécurité est la spécialité d'une société suédoise de Dalécarlie, **Hammarprodukter**, du nom du fondateur Lars Hammar. Avec une niche très particulière qui est de plus en plus demandée sur le territoire français : la protection des oiseaux. En 2010, appuyée par le Swedish Trade Council, la société a signé un accord-cadre avec ERDF concernant la pose de balises *Firefly* sur les lignes à haute tension. Plusieurs centaines ont déjà été "clipées" dans la région PACA. De plus, en décembre 2011, des *Firefly Alpine* ont commencé à équiper des lignes de remontées mécaniques dans les stations de sports d'hiver. Ce n'est pas tout : après des tests très encourageants, un accord a été signé en octobre 2011 en Alsace avec SITA, la société de traitement des déchets (groupe Suez), pour écarter les oiseaux des déchetteries et décharges. A tel point que SITA envisagerait une opération à l'échelle nationale. Les discussions sont en cours.



www.hammarprodukter.se

IKEA au service de la Fondation Abbé Pierre

Comme tous les ans depuis 2004, **IKEA** invite ses clients à soutenir la campagne de collecte de dons "Aménageons le quotidien des plus démunis" en mettant à leur disposition dans tous ses magasins des cartes de don Fondation Abbé Pierre de 2 euros. De plus, IKEA s'engage à reverser à la fondation 20 centimes d'euros pour chaque achat effectué avec la carte IKEA Family. Depuis 2004, IKEA a fait don de près de 670 000 euros qui ont permis de restaurer et d'ouvrir 35 lieux d'accueil - Boutiques Solidarité et pensions de famille de la fondation - avec le concours de décorateurs et architectes d'intérieur de l'enseigne. La campagne 2012 durera tout le mois de février.

La Suède chez Carrefour ?

Entrer dans le circuit de la grande distribution pour vendre ses produits ne s'improvise pas. Le **Swedish Trade Council** a ainsi organisé deux journées de rencontre, les 6 et 7 décembre à Paris, qui ont permis à 60 personnes de 29 sociétés suédoises de l'alimentaire et de biens durables de faire connaissance, sur place, avec l'enseigne **Carrefour** (dont le P-DG est le Suédois Lars Olofsson) et 30 de ses représentants, dont Sylvain Ferry, le directeur des produits grande consommation.



Après avoir visité l'un des magasins avec des dirigeants du groupe et reçu une introduction à la culture d'entreprise en France ainsi qu'aux techniques de négociation, les Suédois étaient surtout là pour rencontrer des responsables des achats dans leurs catégories spécifiques. En tout, 46 rendez-vous dédiés ont eu lieu entre fournisseurs suédois et acheteurs de Carrefour. Résultat très satisfaisant pour un premier contact : plusieurs appels d'offre sont en cours. Et la perspective de pouvoir peut-être accéder prochainement aux 6 500 magasins du deuxième distributeur au monde, dont 5 000 hors de France.

Pour tout renseignement sur la Chambre de Commerce Suédoise en France :

39, avenue Pierre I^{er} de Serbie
75008 Paris

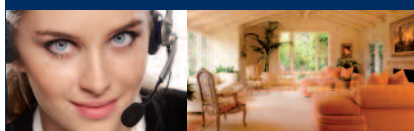
Téléphone +33 (0)1 44 43 05 15
Fax +33 (0)1 44 43 05 16

info@ccsf.fr

Careful moving of household goods

Stadsbuds
www.stadsbudskontoret.eu
Est. 1888 **Kontoret**

Örnköldsvik Stockholm Cannes



Call +46 (0)8 645 04 40

culture

Lucie au Festival Reims Scènes d'Europe

En fait, c'est la Suède qui a ouvert ce festival de 15 jours au cœur de la cité, le 1^{er} décembre, avec cortège de la chorale **Katarina Flickkôr** mené par une **Lucia** couronnée de bougies et superbe concert de Noël sous les hautes voûtes de la cathédrale gothique par **Capella Catharinae** (les deux ensembles s'étaient produits la veille au Pré Catelan, à Paris, lors de la soirée de remise du Prix d'Excellence 2011).



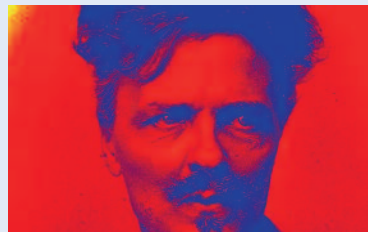
L'ambassadeur Gunnar Lund a présenté cette tradition bien suédoise de la Sainte Lucie au public rémois qui a également pu goûter, jusqu'à tard dans la nuit sur la place du Manège, à ce qui l'accompagnait pour l'occasion : glögg (vin chaud épicé), soupe de pois cassés, barbecue de renne et, après le vin chaud, le bain chaud dans les "hot pots" disposés dans le jardin. "Un beau concert" a apprécié Adeline Hazan, la maire de Reims, et un satisfecit décerné à l'organisateur du festival, Ludovic Lagarde, directeur de la Comédie.



L'année Strindberg

Le coup d'envoi des célébrations en France du centenaire de la mort d'**August Strindberg**, le plus célèbre des auteurs suédois qui avait vécu plusieurs années en France, sera donné fin janvier au festival international de la bande dessinée d'Angoulême, avec une évocation collective d'artistes suédois de BD. L'un d'entre eux, Knut Larsson, sera en résidence tout le mois de février à l'Institut Suédois, à Paris, où il réalisera une fresque murale en hommage au grand homme. A suivre sur place au jour le jour.

Pour le programme des multiples événements, consulter les sites :
www.strindberg2012.se et www.institutsuedois.fr



August Strindberg 2012



SAVEURS SCANDINAVES

Cocktails & réceptions

Cadeaux d'affaires
& d'entreprise

Consultez-nous

01.45.62.62.28 / 01.45.61.43.10
olsen.fr olsen@olsen.fr
6, rue du Cdt Rivière - 75008 Paris

Didier Quillot et la "révolution numérique"

Les trois Chambres de commerce nordiques consacraient le 17 janvier dans les locaux de la CCSF un petit-déjeuner débat au thème de la presse et du numérique. Avec un invité fort bien placé pour apporter un regard percutant : **Didier Quillot**, président du directoire de **Lagardère Active** pendant cinq ans, jusqu'en novembre dernier, après avoir été PDG d'**Orange France**, où il avait passé douze ans. C'est cette double carrière inédite au sommet des télécoms puis des médias (Lagardère Active, c'est entre autres Paris-Match, Elle, Télé 7 Jours, le JDD, Europe 1, MCM, Gulli...) qui a fourni le fil rouge aux



échanges animés par **Jacques Rosselin**, directeur de la rédaction de la Tribune. Ne serait-ce que parce que visiblement, on ne dirige pas ses équipes de la même façon dans ces deux sphères.

"Dans les télécoms, on a affaire à des techniciens réseau et des commerciaux, avant tout tournés vers l'innovation, le mouvement permanent", tandis que dans le monde des médias, il s'agit de *"gérer des journalistes et des éditeurs, porteurs d'un fort corporatisme et d'une certaine résistance au changement"*, résume Didier Quillot, qui se souvient par exemple que c'est *"à marche forcée"* qu'il a dû entraîner les journalistes vers le bi-média (papier/web). Autre ligne de partage : alors que les télécoms flirtent avec des marges de l'ordre de 30 %, dans les médias, on est plutôt entre 10 %... et 0 %.

"Un journal, ça passe très vite dans le rouge", explique-t-il. Cette double vision de Didier Quillot - qui vient aujourd'hui de rejoindre le cabinet de conseil en management Bain & Company - lui donne forcément aussi une acuité particulière sur *"la révolution numérique"*. Une révolution *"incontournable"* qui, *"pour les médias traditionnels, se traduira par un déclin inéluctable - inéluctable, mais lent..."*. Y compris pour l'audiovisuel : Didier Quillot évoque *"la fragmentation des usages, la délinéarisation des contenus..."*. Or, constate-t-il, pour les groupes de médias traditionnels, le virage est parfois difficile. Résultat : *"se sont sans doute les pure players (médias 100 % web) qui réussiront le mieux"*. En sachant que *"pour la presse d'information, l'enjeu va être de réussir la complémentarité multi-supports : print, web, mobile, tablette..."*

Centre d'Affaires Suédois à Paris

* *
Salle de conférence
avec terrasse privée
au cœur de Paris

* *
Domiciliation d'entreprises
*
Bureaux équipés

* *
Pour tout renseignements :

info@ccsf.fr
01 44 43 05 15

Bjurfors Rivieran

Din fastighetsmäklare på rivieran

HARALD STARKE

Tel 04 93 73 98 70

<http://rivieran.bjurfors.se>



BJURFORS

**JACOBSSON
REAL ESTATE**
CONSEIL
EN TRANSACTIONS
IMMOBILIÈRES

• Conseil • Estimation •
• Vente •

Lena Dupichot

TÉL. : 01 46 24 53 97

MOB. : 06 60 73 84 14

E-MAIL : jacobssonreal@aol.com

Consultez
les agendas
en page 17
ou
sur notre site
www.ccsf.fr

Entreprendre en France : les Suédois n'ont pas à hésiter !

Il s'agissait de "repenser" la France comme territoire d'implantation pour les entreprises suédoises. A ce titre, l'exercice fut pleinement réussi : le Forum d'affaires franco-suédois organisé le 12 septembre à Stockholm a permis de battre en brèche pas mal de stéréotypes. Presque tous les membres du conseil d'administration de la CCSF avaient fait le déplacement.



La France "offre des possibilités sous-estimées", considère Gunnar Lund, l'Ambassadeur de Suède en France. "Le potentiel est énorme dans tous les secteurs", confirme Robert Wentrup, directeur du Swedish Trade Council en France. Tous deux s'exprimaient ainsi le 12 septembre à Stockholm, dans le cadre du French-Swedish Business Forum organisé par la CCSF et la Chambre de Commerce de Stockholm en partenariat avec de nombreuses institutions et entreprises.

Le titre choisi pour cette manifestation : "mythes et opportunités". L'idée étant principalement de convaincre les entrepreneurs suédois tentés par le marché français d'oser franchir le pas. Oser... Tous les intervenants invités à s'exprimer à la tribune l'ont en effet reconnu : ce marché français fait souvent peur aux Suédois. Car certaines images ont la vie dure : la France des grèves, celle qui ne parle pas anglais, celle des énarques tatillons, celle d'un droit du travail aussi obscur que rigide... "Or pas mal d'images sont totalement datées. Ce sont celles de la France du Général de Gaulle !", s'est amusé Pierre Schoeffler, spécialiste financier créateur de S&Partners.

Les produits suédois ont la cote

Un argument été mis en avant par tous les orateurs à l'attention des entrepreneurs suédois : tout

simplement... la taille du marché français ! Et ce, d'autant plus que la démographie française offre une courbe exceptionnellement dynamique, tel que l'a rappelé Jean-Pierre Lacroix, le nouvel Ambassadeur de France à Stockholm. "Les ménages français dépensent. Et sont peu endettés", a ajouté Gunnar Lund.

Le Français consomme... et a une autre grande qualité : il aime le made in Sweden ! Là encore, il y a eu unanimité : "La Suède a une bonne image" (Franck Bouetard, président de Ericsson France) ; "Cette attractivité suédoise joue un grand rôle lorsqu'un Suédois arrive en France avec un nouveau produit" (Jean-Marie Osdoit, président de Volvo Holding France et de Volvo CE Europe).



D'autres atouts de la France comme territoire d'implantation ont été évoqués : la qualité des infrastructures, le très haut débit, les investissements en faveur de l'enseignement supérieur...

Avec, à ce titre, plusieurs dossiers d'actualité intéressants : le Grand Paris, le Grenelle de l'environnement, le Programme d'investissements d'avenir, les pôles de compétitivité... Au rayon fiscalité, une disposition spécifique semble particulièrement plébiscitée : le crédit d'impôt recherche, qui serait aujourd'hui un élément décisif dans les stratégies d'implantation et de

développement international des grands groupes.

Petites incompréhensions entre amis...

Les fameuses "différences culturelles" entre les deux pays, qui font elles aussi un peu peur aux Suédois, ne sont sans doute pas une simple légende. Il en a forcément été question. Franck Bouetard a par exemple évoqué le terrain de la prise de décision, le fait que les Français progressent davantage par le conflit que par le consensus ou encore les fortes interactions entre monde économique et

monde politique. D'autres ont fait part de cas concrets et souvent amusants d'incompréhensions. "En France, on commence toujours par vous répondre 'C'est impossible'. Cela peut évidemment décourager les Suédois... Or pour un Français, c'est une simple invitation à la discussion !", a ainsi témoigné Gita Paterson, la présidente de la CCSF.

Mais au-delà de ces possibles malentendus, "il y a plus de similarités qu'on ne le croit", assure Pierre Forthomme, spécialiste en management interculturel, évoquant trois points communs : "Ce sont deux pays d'ingénieurs, tournés vers l'innovation, la créativité" ; tous deux pensent être "le phare du monde", celui qui "sait mieux" et doit transmettre sa vision des choses ; enfin, le travail représente une valeur forte dans les deux pays. Lorsqu'il fut l'heure de prodiguer quelques conseils aux candidats à l'aventure française, le panel du forum de Stockholm a été univoque : "Appuyez-vous sur quelqu'un qui connaît bien les deux cultures", "Ayez un réseau de personnes qui maîtrisent le marché français", "Prenez le temps de vous imprégner de la culture française", "Ne vous contentez pas d'e-mails, il faut voir les gens"...

Ces contacts, ces réseaux... Les plus précieux étaient présents à Stockholm : la CCSF, le Swedish Trade council, avocats et consultants, chefs d'entreprises... que le public a ensuite pu rencontrer en entretiens individuels.

Claire Mallet

A l'occasion de l'organisation de cette journée, nous remercions nos partenaires :
Swedish Trade Council, Invest in France Agency, Swedish Chambers, Enterprise Europe Network, FranceOuverture Conseil, Almi Företagspartner, Scandi Bureau, Fidus, BNP Paribas, Handelsbanken, Mercuri Urval, Coface Sverige, Ernst & Young et FTPA.

Une Excellence

C'est au Pré Catelan, l'un des établissements au cœur du Bois de Boulogne, rendez-vous franco-suédois

Le millésime 2011 a consacré Volvo Construction

Le Pré Catelan nous accueille

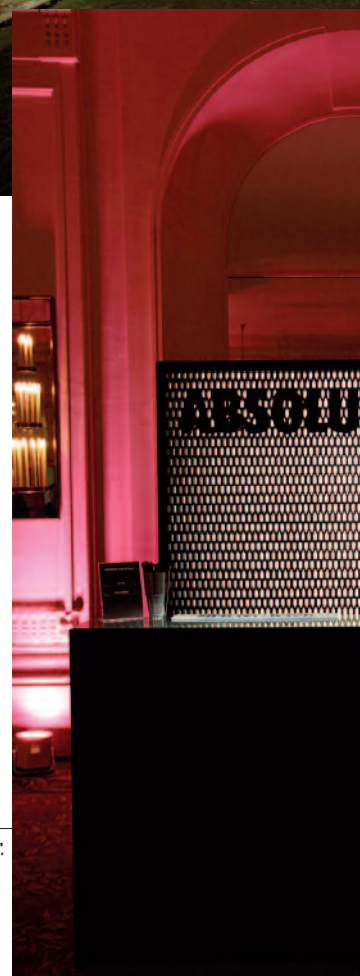


Tout était réuni pour célébrer la “fertilité de la coopération franco-suédoise”, selon les mots de Gïta Paterson, la présidente de la CCSE, et assurer quelques heures très conviviales en ce dernier jour du mois de novembre.

D'abord, le cadre : de choix, entre jardin et salon classé Napoléon III, haut lieu de la vie mondaine parisienne d'alors comme d'aujourd'hui. Accueil des invités au désormais indispensable Absolut Bar avec cocktails à base de vodka éponyme, accompagnés de zakouskis fondant sur les papilles.

Le menu gastronomique : signé Gustav Trädgårdh, chef suédois 2010, et Paul Svensson des restaurants Fredsgatan 12 et Bon Lloc à Stockholm, qui conjugait harmonieusement succulences suédoises et vins français choisis avec précision.

Le menu artistique : Katarina Flickkör conduit par une Lucie scintillante et Capella Catharinae, deux ensembles choraux de haut niveau de la paroisse de Katarina, dans le quartier Sud de Stockholm, qui ont chanté Sainte Lucie et Noël - avant l'heure mais tant mieux.



**1 - Annika Stiernstedt ;
Kerstin Norlund-Malmegård,
“Madame Europe” du Ministère
des Affaires Etrangères en Suède ;
Wilhelm Stiernstedt ;
Anders Abmlid,**

*Ambassadeur de Suède auprès de l'OCDE
et Délégué permanent auprès de l'UNESCO
et Lise-Lott Levin-Thierry,
en charge des pays nordiques
à la branche Opéra de la Société Générale.*

2 - Ambiance festive autour d'Absolut Bar.

**3 - Nicolas Ozanam,
Délégué général de la Fédération
des Exportateurs de Vins & Spiritueux ;
Susan Gustafson,
Directrice Juridique de Martell
Mumm Perrier-Jouët, (Pernod Ricard)
et Marie Benech, Directrice adjointe
des Affaires Publiques France de Pernod Ricard.**

The Absolut Bar.

ente soirée !

ments les plus prestigieux de la capitale,
que s'est tenu le traditionnel
avec distribution des prix.

Equipment Prix d'Excellence et Nefab Prix PME.

ille toutes lumières dehors.



Pas de Princesse Victoria, cette fois, pour remettre les trophées, un bébé royal va bientôt naître, mais un ambassadeur, Gunnar Lund, qui manie le français avec élégance. Et, pour conduire la soirée, un maître de cérémonies, Anders Fogelström, dont l'humour et la légèreté cultivés savent épicer une ambiance.

Et maintenant, les Prix. Récompenses de la performance commerciale, économique, environnementale et sociale - autant dire que la tâche du jury n'était pas facile en ces

temps de conjonctures meurtrières. Pourtant, sur tous ces tableaux, nos lauréates ont reçu les meilleures appréciations du jury - "remarquable" pour l'une, "exemplaire" pour l'autre : Volvo Construction Equipment France, leader sur le marché français des matériels de travaux publics, dont Gîta Paterson a salué la "résilience productive", et Nefab, spécialiste des solutions complètes d'emballages industriels multi-matériaux, "la filiale la plus productive du groupe Nefab AB".

Il est aussi un critère auquel le jury est particulièrement attaché : celui de la réussite de l'intégration de ces filiales dans le paysage français.



4 - Deux sculpteurs
Lena Delttervik et Gudmar Olovson.

5 - Deux auteurs
Birgitta et Herman Lindquist.

6 - Cappella Catharinae.

7 - Katarina Flickkôr.

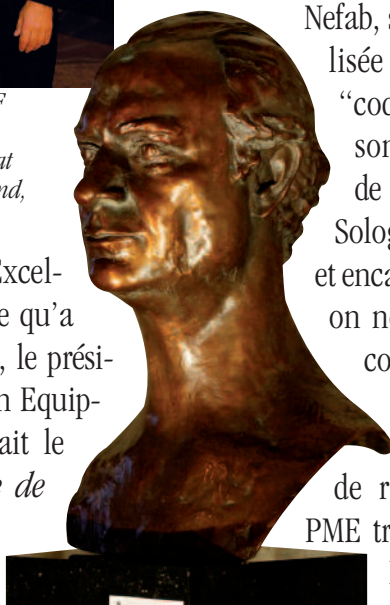


Gïta Paterson, Présidente de la CCSF entourée de Jean-Marie Osdoit, Président de Volvo CE Europe, lauréat du Prix d'excellence, et de Gunnar Lund, Ambassadeur de Suède en France.

En recevant le Prix d'Excellence, c'est précisément ce qu'a évoqué Jean-Marie Osdoit, le président de Volvo Construction Equipment France, qui s'est fait le témoin de "la puissance de la relation franco-suédoise lorsque Suédois et Français partagent la même ambition", insistant sur "les qualités intrinsèques et les avantages qu'offre l'appar-

tenance à une société suédoise de renom en y associant notre esprit d'entreprise, voire notre esprit critique".

Cette même intégration des valeurs communes, on la retrouve chez Nefab, symbolisée par le



Buste du roi Carl XVI Gustaf par Gudmar Olousson.

"code couleurs" de son siège et usine de Salbris, en pleine Sologne : murs rouges et encadrements blancs, on ne fait pas mieux comme évocation de la Suède profonde. Heureux de recevoir un Prix PME très mérité, Benoît Détharé, son directeur général, l'était à double titre puisqu'en 1993, sa société avait déjà reçu le Prix d'Excellence



Sankta Lucia...

(à l'époque, il n'y en avait pas d'autre), preuve que, depuis, elle a solidement progressé en France.

Et pour clore cette soirée sur une note ludique (et instructive), Volvo CE nous a fait essayer un beau joujou : une pelleuse de chantier, version simulateur. Ramasser des pierres et de la terre, c'est bien, mais les déposer au bon endroit, c'est une autre histoire. Tout un symbole.

Françoise Nieto



Benoît Benoît Détharé, Directeur Général de Nefab, lauréat du Prix PME.



Pas si facile de faire obéir une pelleuse virtuelle...

Volvo Construction Equipment, Prix d'Excellence 2011 : *un costaud prend sa revanche*

Chez AB Volvo, l'activité Construction Equipment (Volvo CE, anciennement Volvo BM) s'est hissée en une dizaine d'années à la deuxième place après les camions et répond aujourd'hui de 22 % (6 milliards d'euros) du chiffre d'affaires total du groupe. Sa fierté : pour la première fois, le président et CEO du groupe est issu de Volvo CE. A sa nomination, en mars dernier, Olof Person avait eu les éloges de Louis Schweitzer, le président du conseil d'administration d'AB Volvo (qu'il a quitté depuis) : *"En pleine crise financière, il est parvenu à restructurer la société et à en faire une des plus belles réussites de son secteur, à la fois en termes de rentabilité et de taille"*. Olof Person a pris les rênes de Volvo CE le 1^{er} septembre 2011.

En France, son deuxième marché européen, juste derrière l'Allemagne, Volvo CE emploie 500 personnes sur ses sites de Trappes, en région parisienne et de Bellay dans l'Ain. L'entreprise a accusé le terrible creux de vague de 2009 mais émerge de la tourmente en affichant des résultats éloquentes : progression du résultat courant de 47 % et du chiffre d'affaires de 33 % en 2010. Déjà leader sur pratiquement tous les segments du marché français des matériels de travaux publics, Volvo CE France a de surcroît été classé pour la première fois numéro 1 en satisfaction client et image. Il faut dire que l'entreprise chouchoute ses clients et, par exemple, en emmène tous les ans plus de 300 en



Chargeuse L250G.

représente ici et qui renforcent la compétitivité de ses produits avec leurs technologies de pointe. Telles Oryx d'Umeå (simulateurs de conduite dont nous avons pu essayer un exemplaire lors de la soirée), Steelwrist de Stockholm (porte-outils pour pelles hydrauliques) et CeDe Group de Malmö (applications spéciales pour engins de BTP). Une façon très habile de leur faire acquérir une envergure internationale.

**Pour la plupart des gens,
le nom de Volvo
évoque les voitures
et les gros camions,
mais beaucoup moins
les engins de BTP.
Et pourtant,
c'est une belle branche
que celle-là, et elle se
distingue en France.
La preuve, ce
Prix d'Excellence
très mérité.**

Suède pour les "Volvo Days", avec visites industrielles et découverte du pays

Ce n'est pas tout, la filiale française se distingue aussi par ses partenariats exclusifs avec des PME suédoises innovantes qu'elle

Qualifiée par le jury CCSF de "remarquable" sur tous les plans, commercial, économique, environnemental et social, cette performance a été dûment honorée. Pour Jean-Marie Osdoit, le président de Volvo CE Europe et de Volvo Holding France, ce Prix d'Excellence était *"la cerise sur le gâteau"*. Un dessert également très apprécié par le président Europe d'AB Volvo, Chris Rees, invité spécial de la filiale à la soirée du Pré Catalan.

Des gâteaux de ce genre et des cerises, il devrait y en avoir aussi à l'avenir. Lors du Salon Intermat qui se tiendra en avril prochain à Villepinte, près de Paris, Volvo CE alignera, en première mondiale, rien moins que 12 produits - chargeuses, tombereaux articulés et pelles hydrauliques - équipés de nouvelles motorisations qui sont conçues pour fonctionner au GNR (gazole non routier). Un avantage concurrentiel supplémentaire pour l'ex-spécialiste devenu généraliste multi-spécialités.

Françoise Nieto



VOTRE VOLVO XC60

Avec radar d'aide au freinage de série

LE TROISIÈME ŒIL



À partir de **399€/mois***

(LLD 48 mois valable du 02/01/2012 au 31/03/2012)

Scannez ce **QR** code et découvrez le radar d'aide au freinage **City Safety** de série ainsi que l'univers du **XC60**



VOLVOCARS.COM/FR

*Exemple de **Location Longue Durée sur 48 mois et 60 000 km** pour un **Volvo XC60 D3 DRIVe Kinetic** avec peinture métallisée. **Un premier loyer de 5 600 €** suivi de 47 loyers mensuels de **399 € TTC** (hors assurances facultatives et prestations). Offre réservée aux particuliers, valable du **02/01/2012** au **31/03/2012**, en France métropolitaine, sous réserve d'acceptation du dossier par Volvo Automobiles Finance, département de CGL, Compagnie Générale de Location d'Équipements, SA au capital de 58 606 156 € - 69, avenue de Flandre 59708 Marcq-en-Baroeul Cedex - SIREN 303 236 186 - RCS Roubaix-Tourcoing. Volvo Automobiles France, RCS Nanterre n° 479 807 141, Immeuble Nielle, 131-151 rue du 1^{er} mai - 92737 Nanterre Cedex. Modèle présenté : Volvo XC60 D3 DRIVe Kinetic avec option jantes alliage Merac 18".

Consommations Euromix du Volvo XC60 D3 DRIVe Kinetic (l/100 km) : 5,7 - CO₂ rejeté (g/km) : 149.

Nefab, Prix PME 2011 : *une filiale exemplaire*

Une success story en marche, que celle de notre lauréate, filiale "la plus productive" de Nefab AB, sa maison mère suédoise, spécialiste des solutions complètes d'emballages industriels multi-matériaux. Tout un programme, toute une stratégie de l'excellence articulée autour d'une relation clients sur mesure.

Les origines : née en 1923 dans la région de Stockholm, Nefab AB fait irruption sur le marché suédois à la fin des années 40 avec ses emballages en contreplaqué pliables pour le pain, la "Nefablåda" (boîte Nefab), puis elle devient l'emballer attitré des centraux d'(LM) Ericsson dans les années 60 et, 20 ans plus tard, décide de tenter l'aventure à l'international. Depuis 2003, elle se lance dans une politique d'acquisitions, change de dimension avec le rachat du leader américain Chick Packaging puis du néerlandais Philips Packaging, entrant ce faisant de plain-pied dans la "prestation d'emballages". Nefab AB emploie aujourd'hui quelque 3 000 personnes dans près d'une quarantaine de pays, une présence qui lui confère une place de leader en termes de couverture géographique.

En 1981, une filiale française est créée. Son directeur, Noël Parrot, a vécu en Suède et,



Le site de Nefab à Salbris, une "petite Suède au cœur de la Sologne".

sensibilisé aux valeurs propres de ce pays, s'attache à les transplanter en France. Inauguré en 1986, le site de fabrication de Salbris (Loir et Cher), quatre hectares au cœur de la Sologne, sera dans l'esprit suédois : édifices en bois peints en rouge foncé avec encadrements blancs comme le veut la tradition là-bas, et, à l'intérieur, une organisation soucieuse de qualité à tous les niveaux, des produits, du management, de la relation client, de la gestion des ressources humaines comme de l'environnement.

25 ans plus tard, la petite a grandi. Elle emploie 200 collaborateurs et ses clients sont essentiellement des entreprises exportatrices - industries manufacturières, high-tech, télécoms et énergie. Son périmètre s'est agrandi, ses produits et services ont évolué, mais sa carte de visite aussi car Nefab se définit désormais comme "porteur de solutions d'emballage".

Deux acquisitions décisives ont en effet changé la donne. D'abord en 2008, le rachat de Nairod, basé à Anse, au nord de Lyon, spécialiste du conditionnement métallique et d'une logistique complète, tout sur mesure comme chez Nefab. Puis, très récemment, en septembre 2011, la reprise à 100 % de la

société Peinetti, leader en région Rhône-Alpes avec trois sites de production et une expérience réputée de longue date. C'est elle qui a notamment ouvert à Nefab les portes de l'industrie de l'énergie et qui lui offre la première place dans cette région importante. Et pour épouser davantage les besoins de ses clients, Nefab a investi un demi-million d'euros à Salbris pour la production d'emballages en carton qui autorisent le label

"multi-matériaux". Déjà considéré comme le plus productif du groupe, Salbris est également site pilote où sont testées de nouvelles solutions qui profiteront aux autres.

Il ne suffit plus aujourd'hui de proposer d'excellents produits, il s'agit de faire du client un allié. *"Au-delà de l'emballage, l'objectif est de créer une relation particulière avec nos clients à travers une collaboration très étroite, avec pour résultat une réussite partagée"* explique Benoît Détharé, le directeur général de Nefab en France. Et lorsqu'on évoque la concurrence sur le territoire français, il assure : *"nous n'avons pas pour ambition d'être numéro 1 mais d'être les meilleurs"*.

Françoise Nieto

La caisse Expak en contreplaqué, emblématique de Nefab.



SVENSKA SKOLAN I PARIS

grundad 1878

från förskola till gymnasium

och

kompletterande svenska
på onsdagar

för fransk-svenska barn



För information,

kontakta rektor Ann Malmberg

ECOLE SUEDOISE DE PARIS

9, rue Médéric - 75017 PARIS

Tel 01 46 22 31 05

info@svenskaskolanparis.com

www.svenskaskolanparis.com



Förskola – Grundskola - Gymnasium

Lycée International

En öppen internationell skolmiljö med
både **svenska** och **franska** förtecken!

- Vackert belägen i Saint Germain-en-Laye, Paris
- Skolkamrater från hela världen
- Undervisning på franska och svenska
- Intensivundervisning i franska för nyinflyttade

För mer information, kontakta rektor
Maria Schoeffler på tel. 01 34 51 77 38
kontoret@svenska-sektionen.fr
www.sectionsuedoise.com

sfs

STIFTELSEN
SVENSK-FRANSKA SPRÅKFONDEN



30 bourses pour mieux réussir dans vos affaires franco-suédoises

*Vous êtes dirigeant, DRH ou manager suédois travaillant dans une société franco-suédoise,
contactez La Fondation "Svensk-Franska Språkfonden" pour bénéficier de nos programmes
de perfectionnement en français des affaires et communication franco-suédoise.*

Les participants suivront un programme de formation approfondi, durant une ou deux semaines,
consacré aux techniques de vente et de négociation, à la communication et au management franco-suédois.
Une mise au point sur les différences culturelles franco-suédoises fait partie intégrante du programme.
Une bonne connaissance de la langue française et une expérience des affaires franco-suédoises sont requises.

*Tous nos programmes sont organisés en France, en étroite collaboration
avec l'École Supérieure de Commerce de Paris (ESCP) et l'Institut Franco-Scandinave.*

Contacts : AnnMarie Andersson, Swedish Trade Council, Paris, tél. : +33 (0)1 53 40 85 80, email: Annmarie.Andersson@swedishtrade.se
Karin Linder, Swedish Trade Council, Stockholm, tél. : +46 (0)8 588 660 60, email: Karin.Linder@swedishtrade.se

Formulaire de demande : www.swedishtrade.se/sprakfonden

Agenda CCSF

■ **Le 31 janvier** à 8 h 30 : **Conférence débat** avec **Hervé Morin**, Président du Nouveau Centre et candidat à l'élection présidentielle de 2012, organisée en coopération avec la CCFF et la CCFN au Cercle Suédois 242, rue de Rivoli, Paris 1^{er}.

■ **Le 9 février** : **Conférence SAS Scandinavian Airlines** de 11 h 30 à 14 h 00 organisé par CCSF Rhône-Alpes en collaboration avec SAS Scandinavian Airlines à l'Hôtel La Reine Astrid. www.warwickastrid.com. Présentation en anglais par **Hallvard BRATBERG**, Directeur Général de SAS France sur le thème : "Comment SAS fait face à ses challenges dans l'industrie Aérienne et en Rhône-Alpes". Un cocktail déjeunatoire sera généreusement proposé par SAS à la fin de la présentation. Veuillez vous inscrire ainsi que la personne qui vous accompagne auprès de ccsfrhonealpes@ccsf.fr le mercredi 1^{er} février au plus tard.

■ **Le 16 février** à 18 h 30 : **Conférence cocktail** à la CCSF avec **Roger Storm**, Department Head : Internal Audit and Risk, SEB AG, sur le thème : "La gestion des crises est devenue un enjeu stratégique et quotidien - Quelles sont les

mesures prises par les marchés financiers ? Comment une banque comme SEB gère-t-elle les risques dans ce nouveau contexte ? Quels pièges cache cette crise ?"

■ **Le 13 mars** : **Déjeuner débat** à 12 h 30 avec **Charles Fries**, Secrétaire Général des Affaires Européennes auprès du Premier Ministre. Organisé avec la CCFF et la CCFN. Au Cercle Suédois.

■ **Le 21 mars** à 8 h 30 : **Conférence petit-déjeuner** à la CCSF avec **Anders Ahnlied**, Ambassador, Permanent Representative of Sweden to the OECD and to UNESCO and Permanent Delegation of Sweden to the OECD. Thème : "International trade and development, free trade and protectionism". Conférence en anglais.

■ **Le 11 avril** à 12 h 30 : **Déjeuner d'affaires** avec **Rickard Gustafson**, Président & CEO, SAS Group, au Cercle Suédois, 242, rue de Rivoli, Paris 1^{er}. Plus d'information à suivre.

■ **Le 24 mai** : 10 h 45 - 12 h : **97^{ème} Assemblée Générale CCSF** suivie d'un déjeuner d'affaires dont l'invité d'honneur sera **S.E. M. Jean-Pierre Lacroix**, Ambassadeur de France en Suède. Au Cercle Suédois, 242 rue de Rivoli, Paris 1^{er}.

■ **Le 6 juin** : **Tournoi de Golf Nordique 2012**. Organisé par la Chambre de Commerce Franco-Finlandaise, la Chambre de Commerce Franco-Norvégienne et la Chambre de Commerce Suédoise en France.

Agenda JCC

Crédit du Nord

■ **Mardi 21 février** à 18 h 30 : **Conférence JCC** avec le **Crédit du Nord, Jean-Bernard Mangiapan**, Directeur de l'agence internationale auprès de Crédit du Nord et spécialisé en gestion de patrimoine. Jean-Bernard Mangiapan est diplômé d'un Mastère en Gestion de Patrimoine de l'ESCP Europe, d'un Master 1 de Droit des affaires et Fiscalité de l'Université PARIS II - ASSAS et d'un master 2 en finance de marché à l'Ecole Supérieure de Gestion. Thème : à venir. A la CCSF, 39, avenue Pierre 1^{er} de Serbie, 75008 Paris.

■ **Mardi 13 mars** à 18 h 30 : **Conférence** avec **Matthieu Savary**, Designer/Associé chez UserStudio. Matthieu Savary parlera du design industriel. Cette conférence est organisée en coopération avec la JCC Finlandaise, à la CCSF, 39, avenue Pierre 1^{er} de Serbie, 75008 Paris.

Solutions de vidéo sur IP Axis.

Pour une vidéosurveillance en adéquation avec votre vision.



Moteur de l'industrie de la vidéo sur IP

Axis est le leader mondial de la vidéo sur IP et mène la transition de l'analogique vers le numérique. Avec près de trente ans de savoir-faire en technologies réseau, un engagement total consacré aux normes ouvertes ainsi que des partenariats solides, Axis offre des solutions répondant au mieux aux besoins des utilisateurs.

Cela comprend une gamme complète de caméras réseau, d'encodeurs vidéo, de logiciels de gestion vidéo ainsi que des accessoires de haute qualité. Conçues sur une plate-forme ouverte, les solutions Axis assurent intégration aisée et évolutivité. En qualité de membre fondateur de l'ONVIF, Axis encourage l'interopérabilité et de la compatibilité des équipements.

Avec un nombre record de caméras réseau installées, Axis possède une expérience inégalée. Utilisées mondialement et dans tous les secteurs, nos solutions offrent des résultats durables, même dans les conditions les plus extrêmes et dans les lieux les plus distants.

Axis travaille en partenariat avec un réseau complet de spécialistes de la sécurité et de l'informatique. Ensemble, nous concevons des solutions de vidéosurveillance augmentant les capacités de l'utilisateur.

Avec Axis, gardez une longueur d'avance.

Contactez-nous au 01 40 96 69 00
www.axis.com/fr

AXIS[®]
COMMUNICATIONS

Incertitudes et instabilités... législatives

Le contexte économique dans lequel les entreprises ont dû naviguer en 2011 n'a pas manqué pas de brisants. Ce n'est pas franchement un scoop. Mais il est un autre contexte fluctuant qui pèse lui aussi sur la vie des entreprises : leur environnement législatif et réglementaire. Et le moins que l'on puisse dire, c'est qu'à ce niveau là aussi, l'année 2011 aura été plutôt éloquente ! Notamment cet automne, avec le traditionnel marathon budgétaire lié à l'examen par le Parlement du projet de loi de finances pour 2012. Un exercice certes traditionnel, mais corsé cette année par un savant chassé-croisé entre ce projet de budget et le quatrième projet de loi de finances rectificative pour 2011. Pendant que l'un était à l'Assemblée nationale, l'autre était au Sénat et vice-versa. Sachant que l'on trouvait des dispositions pour les entreprises dans les deux textes, il y avait de quoi attraper un fâcheux torticolis. "Avec les différentes mesures que nous avons prises ces dernières semaines, on n'y voit plus très clair, je suis le premier à le dire", devait même reconnaître le député Gilles Carrez, rapporteur général du budget, pourtant expert ès subtilités budgétaires. Un "record", relevait-il également, les parlementaires ayant examiné depuis fin août pas moins de quatre lois de finances. Le tout marqué par un contexte bien particulier, celui de la crise des finances publiques et des deux plans de rigueur annoncés par le gouvernement fin août et début novembre. Et puis un exercice supplémentaire inédit s'était invité dans la partie : le fait qu'à chaque lecture, chacune des assemblées détricotait à peu près systématiquement ce que l'autre venait de voter, changement de couleur au Sénat oblige.

De ces plans de rigueur et de ces lois de finances venues les traduire, outre le fameux relèvement du taux réduit de TVA de 5,5 % à 7 %, les entreprises retiendront par exemple la majoration exceptionnelle de l'impôt sur les sociétés pour les grands groupes, la limitation des reports des déficits, le relèvement de la quote-part de frais et charges sur les plus-values à long terme liées à la cession de titres de participation, ou encore la baisse des indemnités maladie pour les salariés tou-



ILLUSTRATIONS.FR

chant plus de 1,8 fois le Smic. La loi de finances rectificative vient aussi ajuster la toute récente réforme de la fiscalité locale - le remplacement de la taxe professionnelle par la contribution économique territoriale (CET) - avant même que celle-ci, que ce soit du côté des entreprises ou des collectivités, ait été vraiment comprise et digérée. D'autres petites nouveautés, concernant par exemple le versement transport ou la taxe sur la publicité extérieure, sont également au menu. La loi de financement de la sécurité sociale compte de son côté une augmentation du taux du forfait social et des dispositions élargissant la base de certains prélèvements ou cotisations.

Au Parlement toujours, la proposition de loi "relative à la simplification du droit", ou loi "Warsmann 4" (son auteur, le député Jean-Luc Warsmann, s'est fait des lois de simplification une étrange spécialité...), a suivi son

cours. Elle vise avant tout les entreprises : modification du régime du mandat des administrateurs de sociétés anonymes, harmonisation des seuils d'effectifs retenus en droit du travail, simplification du bulletin de paie, instauration d'un coffre-fort électronique pour les PME... Mais pour une loi dite de simplification, difficile en réalité de retrouver ses petits dans un texte "fourre-tout" qui comptait initialement pas moins de 94 articles... et en rassemble désormais 153. Du coup, le Sénat vient de la rejeter. Elle pourrait toutefois aboutir d'ici la fin de la législature.

On vous épargnera ici une litanie de décrets, sachant que comme le veut la tradition, les JO des derniers jours de décembre étaient pleins à craquer. Juste trois exemples : quatre décrets sur l'alternance, un sur la nouvelle cotisation

financière des entreprises (CFE), un sur le montant des seuils de procédure formalisée pour les marchés publics.

Et puis... 2012 n'a pas trop mal commencé puisque le Premier ministre évoquait dès le 14 janvier la perspective d'"ajustements budgétaires" - et donc d'une nouvelle loi de finances rectificatives pour février. Et quatre jours plus tard sonnait, à l'Élysée, l'heure du "sommet social" avec ses annonces en matière de chômage partiel, son nouveau dispositif "zéro charges" pour les TPE, sa énième réforme de la formation professionnelle... et un renvoi du dossier TVA sociale à la fin du mois. Théoriquement, élections obligent, la session parlementaire devait prendre fin le 23 février. Une ou deux semaines de travaux supplémentaires se profilent. Elles ne seront pas superflues.

Claire Mallet



**CONÇU POUR AFFRONT
TOUTES LES SITUATIONS.
QUELLES QU'ELLES SOIENT.**

www.volvoce.com

VOLVO CONSTRUCTION EQUIPMENT



Découvrez les machines et les bateaux conçus pour l'extrême sur volvoce.com/volvoceanrace





Faire une pause

Associez-nous à vos affaires



Travailler



Organiser



Présenter

IKEA® BUSINESS

IKEA BUSINESS vous apporte des idées et des solutions afin d'organiser, optimiser, dynamiser et améliorer votre espace professionnel.

Pour vos problématiques d'aménagement de bureau ou de boutique, vous trouverez des réponses simples, économiques et faciles à mettre en place.

Découvrez de vraies solutions, des produits fonctionnels et des outils de planification sur www.IKEA.com/BUSINESS